

# Daily Report FTAOnline

FTAOnline

Milano, 6 marzo 2008

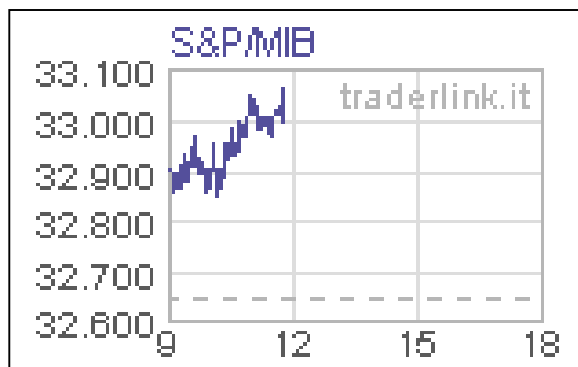
**COMMENTO ALL'APERTURA ODIERNA** - L'S&P/Mib perde lo 0.9%, il Mibtel e il Midex lo 0.6% e l'All STARS lo 0.1%. Avvio negativo per le borse europee dopo che Wall Street nella seconda parte della seduta di ieri ha eroso parte dei guadagni. L'S&P 500 ha chiuso a +0.52% e il Nasdaq a +0.55%. I future sui principali indici americani al momento sono in lieve progresso. Positiva Tokyo dove il Nikkei 225 ha terminato a +1.88%. Netto calo per Telecom Italia (-2.4%) nel giorno del cda chiamato ad approvare i risultati 2007, mentre domani verra' svelato il piano industriale elaborato dall'a.d. Franco Bernabè. Il mercato si attende la conferma dell'ipotesi di taglio drastico del dividendo per far fronte all'ingente debito della società telefonica. Deboli Mediolanum (-1.4%), Banca Generali (-1.5%), Azimut (-1.1%) in seguito alla pubblicazione dei dati sulla raccolta dei fondi comuni di investimento. Il sistema a febbraio ha registrato una raccolta netta negativa pari a 7.5 miliardi di euro. In rialzo Alitalia (+1.2%) dopo la correzione di tiro da parte di Silvio Berlusconi che ha dato l'ok all'acquisizione da parte di Air France-KLM a patto che Alitalia resti identificabile come "compagnia di bandiera". Intanto secondo voci di stampa il vettore franco-olandese starebbe stringendo i tempi al fine di presentare l'offerta definitiva il 13 marzo, con un giorno di anticipo rispetto alla scadenza del periodo di trattative in esclusiva.

## Commento alla seduta del 05/03/2008

I mercati azionari europei rimbalzano dopo le ultime flessioni. Per quanto riguarda l'agenda macro odierna segnaliamo che l'indice ISM non manifatturiero a febbraio ha segnato un netto miglioramento, passando dai 44.6 punti del mese precedente a 49.3, facendo meglio delle attese degli economisti che erano per un rialzo a 47.5. L'indice è però rimasto al di sotto della soglia dei 50 punti, ovvero in zona-recessione. Notizie positive sono giunte anche dai dati sulla produttività del lavoro che per quanto riguarda il quarto trimestre del 2007 è stata rivista a +1.9% dalla precedente stima di +1.8%. Il costo del lavoro è però passato a +2.6% da +2.1%. Infine secondo la stima ADP a febbraio nel settore privato sono stati persi 23mila posti di lavoro. L'S&P/Mib ha guadagnato il 2.44%, il Mibtel il 2.31%, il Midex il 2.1% e l'All STARS l'1.44%.

Segnali grafici positivi per Finmeccanica che ha approfittato del report di Credit Suisse nel quale gli analisti della banca elvetica hanno confermato il titolo nella European Focus List con rating outperform e prezzo obiettivo a 32 euro, quasi il 50% al di sopra dei valori correnti. Finmeccanica ha superato di slancio il top della scorsa ottava riattivando il rally originato dal minimo di gennaio. Le quotazioni hanno ora buone chance di mettere a segno una estensione con target a 22.20 circa, picchi di dicembre. Ottima performance anche per Tenaris, favorita dai buoni risultati rilasciati dalla concorrente francese Vallourec. Il titolo si è portato al di sopra delle resistenze a 16 euro e sembra avere le carte in regola per proseguire il recupero partito nella seconda metà di gennaio in direzione dei target posti a 16.50 e a 17.20. Eventuali discese al di sotto di 15.60 introdurranno invece ad un ulteriore ripiegamento verso

15.35 euro e all'eventuale ritorno sulle ex resistenze, ora supporti, in area 15.10. Giornata positiva per Pirelli&C che ha beneficiato delle indiscrezioni relative al riacquisto della quota di Pirelli Tyre ceduta alle banche nell'estate 2006. Secondo alcuni quotidiani ci sarebbe una sostanziale intesa tra le parti e l'operazione potrebbe essere formalmente decisa già nel cda di Pirelli&C



di domani, e conclusa con la firma di un accordo entro pochi giorni. Pirelli&C si appresterebbe quindi ad acquisire Speed, la holding che contiene il 38.9% di Pirelli Tyre e controllata da Banca Intesa, Capitalia, One Equity Partners (JP Morgan), Lehman Brothers e Mediobanca, ognuna con il 19% circa, e Banca Leonardo con il 4%, per 840-850 milioni di euro, valore nettamente inferiore ai 900-950 milioni ipotizzati dagli investitori. In forte rialzo Espresso che ha annullato gran parte delle perdite accusate nelle ultime

sedute, avvicinandosi al massimo della scorsa settimana 2.85 euro. Nonostante il progresso odierno solo una vittoria confermata in chiusura di seduta potrebbe rappresentare un affidabile segnale rialzista e anticipare una estensione verso 3.05 almeno.

Alitalia in recupero dopo le parole del capo di Air France-KLM, Jean-Cyril Spinetta, che ha bollato come "battuta elettorale" la dichiarazione di ieri di Silvio Berlusconi sulla necessità di mantenere l'italianità della compagnia di bandiera. Spinetta ha ribadito quindi che il vettore franco-olandese proseguirà le trattative in esclusiva con Alitalia, trattative che dovrebbero terminare il 14 marzo. Secondo indiscrezioni il cda di Air France-KLM potrebbe riunirsi già il 10 marzo per la decisione definitiva. Gran denaro su Erg che potrebbe rientrare in gioco per

Le presenti informazioni sono state redatte con la massima perizia possibile in ragione dello stato dell'arte delle conoscenze e delle tecnologie; la loro accuratezza e la loro affidabilità non sono comunque in alcun modo e forma fonte di responsabilità da parte di Financial Trend Analysis S.r.l. né di alcuno. Tutte le informazioni pubblicate non devono essere considerate un'offerta o una sollecitazione all'acquisto o alla vendita di valori mobiliari, ma vogliono svolgere una funzione di supporto per l'investitore, che rimane totalmente responsabile delle proprie operazioni. Le informazioni fornite sono inoltre frutto di notizie ed opinioni che possono essere modificate in qualsiasi momento e senza alcun preavviso. In ogni caso Financial Trend Analysis S.r.l. non si ritiene responsabile nei confronti di alcun utente o terze parti di eventuali danni diretti o indiretti dovuti ad un uso improprio delle informazioni fornite o da eventuali inesattezze o non completezza nelle informazioni, nei dati o nei grafici, che hanno valore solamente descrittivo ed in relazione ai quali si declina ogni responsabilità legata ad un uso diverso da questo.

l'acquisto di Tamoil, societa' che la Libyan Investment Authority aveva deciso di vendere al fondo USA Colony Capital, operazione saltata ieri. Inoltre la societa' genovese ha annunciato una cartolarizzazione di crediti commerciali da 150 milioni di euro. Il titolo ha reagito alle massicce flessioni registrate nelle due sedute precedenti, a seguito delle quali le quotazioni si erano avvicinate pericolosamente ai 12 euro, livello per il quale transita la base del canale ascendente in

forza sin dai bottom di gennaio. Il titolo ha superato quota 13, resistenza oltre la quale assistere ad un allungo in direzione del top della scorsa ottava a 13.65, livello chiave in ottica temporale di medio/lungo periodo.

## I MIGLIORI TITOLI SECONDO L'ANALISI TECNICA

06/03/2008 Selezione operata sui titoli del Nasdaq									
I migliori secondo il mercato: maggiori rendimenti a 10 giorni	Variazione %le 10 sedute	I migliori titoli del Nasdaq secondo l'analisi Tecnica: selezionati da Alchimia	Nuovo segnale acquisto sopra	Stop loss posizione in essere	Obiettivo	Ultimo segnale buy attivo: da sedute (New=ieri)	Ultimo segnale buy attivo: risultato ad oggi %	Frequenza ultime 30 Sedute	Rating analisi tecnica (da -100 a +100)
BIOPURE CORP	53.85%	GEORESOURCES	13.299	12.169	14.252	8	26.9	8	80
TAKETWO INTERA	53.09%	TAKETWO INTERAC	26.336	25.976	26.709	9	50.0	8	78
nanogen	52.91%	METHANEX	30.347	29.157	31.422	14	21.9	4	70
VIEWPOINT	49.37%	VIEWPOINT	1.224	1.124	1.309	7	40.5	27	66
biomira Inc	45.87%	RANDGOLD RESOUR	55.742	53.252	58.006	New	0.0	12	64
bruker bioscien	45.38%	MICREL SEMICDT	7.898	7.628	8.170	8	10.6	3	63
QUANTUM FUEL S`	40.54%	bruker bioscien	15.333	14.813	15.778	8	39.0	5	60
omnivision tech	40.30%	AUTHENTIDATE	0.796	0.747	0.841	New	0.0	3	60
GEORESOURCES	32.37%	harmony gold mi	13.506	13.086	13.860	3	0.8	7	58
DISTRIBUTED ENE	30.95%	STEEL DYNAMICS	65.273	62.103	68.069	New	0.0	5	57
capstone turbin	29.37%	bradley pharma	20.013	19.983	20.039	New	0.0	18	57
AUTHENTIDATE	28.33%	ASE TEST	14.464	14.414	14.531	3	0.1	5	56
WJ COMMUNICATI	21.54%	PAN AMER SILVER	42.064	40.084	43.754	12	13.5	6	52
BLEU DOLPHIN EN	17.11%	TEVA PHARM	49.736	49.256	50.163	New	0.0	6	51
SILVER STND	14.37%	capstone turbin	2.176	1.946	2.372	New	0.0	7	51
METHANEX	14.11%	APPLIED MATERIA	20.659	20.299	20.963	2	0.9	4	49
MICREL SEMICDT	14.09%	EARTHLINK	7.746	7.576	7.905	2	0.8	5	46
DOLLAR TREE STC	13.86%	omnivision tech	17.852	17.042	18.541	7	30.9	2	46
IMMUNOMEDICS	13.56%	INHIBITEX	0.907	0.857	0.951	3	0.0	9	46
TRAFFIX	13.56%	cyberonics	12.965	12.385	13.712	11	-4.2	4	44

### Legenda:

La tabella fornisce informazioni sintetiche in merito a quelli che secondo i sistemi di analisi sviluppati da FTA sono i 10 titoli con il miglior quadro grafico del momento. Viene indicato il valore oltre il quale presumibilmente il sistema invierà un nuovo segnale di ingresso al rialzo, e viene riportato un livello di stop loss al di sotto del quale sarebbe prudente chiudere la posizione. La colonna "Obiettivo", che indica il primo degli obiettivi possibili sul quale liquidare la posizione eventualmente acquisita. Viene poi riportato il numero di sedute per le quali il trading system è rimasto in acquisto (1 per indicare la seduta precedente) e la variazione percentuale in termini di prezzo cui è andato soggetto il titolo dal momento in cui il sistema ha indicato l'ultimo segnale di ingresso. La colonna successiva informa sulla frequenza con cui il titolo è stato presente nella lista dei 10 migliori nel corso delle ultime 30 sedute (indipendentemente dalla posizione in classifica), permettendo di valutare la sua "consistenza", o capacità di mantenere una impostazione positiva per periodi di tempo prolungati. L'ultima colonna riporta una valutazione sintetica espressa da un indicatore proprietario sviluppato da FTA, che cerca di determinare la forza della tendenza fino a quel momento in una scala da -100 a +100.

## INDICE NASDAQ

Con i massimi di ieri a 2290 il Nasdaq Composite è salito a testare esattamente la linea di tendenza rialzista tracciata dal minimo di gennaio violata con il ribasso di venerdì scorso. Per il momento quindi il rialzo dei prezzi dal minimo di questa settimana si configura come un "return move" alla precedente area di supporto, una reazione che rischia di dimostrarsi solo temporanea. Sarebbe il superamento di area 2300 ad allungare la vita al rimbalzo, mettendolo in condizione di salire almeno fino a 2324, a ricoprire il gap ribassista del 29 febbraio. Oltre quei livelli vi sarebbe una notevole distensione delle tensioni al



Le presenti informazioni sono state redatte con la massima perizia possibile in ragione di accuratezza e della loro affidabilità non sono comunque in alcun modo e forma fonte di alcuno. Tutte le informazioni pubblicate non devono essere considerate un'offerta o una sollecitazione all'acquisto o alla vendita di valori mobiliari, ma vogliono svolgere una funzione di supporto per l'investitore, che rimane totalmente responsabile delle proprie operazioni. Le informazioni fornite sono inoltre frutto di notizie ed opinioni che possono essere modificate in qualsiasi momento e senza alcun preavviso. In ogni caso Financial Trend Analysis S.r.l. non si ritiene responsabile nei confronti di alcun utente o terze parti di eventuali danni diretti o indiretti dovuti ad un uso improprio delle informazioni fornite o da eventuali inesattezze o non completezza nelle informazioni, nei dati o nei grafici, che hanno valore solamente descrittivo ed in relazione ai quali si declina ogni responsabilità legata ad un uso diverso da questo.

ribasso, con prospettiva di salita fino a 2400. Discese sotto i minimi della settimana a 2221 porterebbero con buona probabilità non solo sui minimi di gennaio a 2202 ma anche al di sotto di quei livelli, con primo target a 2170.

## DATI ATTESI:

L'agenda macroeconomica odierna prevede alle 12.00 gli ordini all'industria in Germania, alle 13.00 e alle 13.45 le decisioni sui tassi ufficiali rispettivamente della Banca d'Inghilterra e della Banca Centrale Europea, alle 16.00 l'indice Pending Home Sales relativo al mercato immobiliare americano.

## INDICAZIONI DI TRADING PER I TITOLI DEL DOW 30

Titolo	Variaz. %	Segnale breve	Segnale precedente	Stop Loss	Target	Alert Volumi	Trend Medio Termine	Strategia Volatilità Medio Termine	Close Analisi
DOW JONES INDUS	0.34	Neutral	Sell	12322	12180	-	Moderatamente Ribassista	Short Call	12255
NASDAQ COMPOSIT	0.55	Neutral	Sell	2294.4	2260.4	-	Molto Ribassista	Short Call	2272.8
3COM CORPORATIO	-2.70	Neutral	Buy	3.242	3.324	Alert	Molto Ribassista	Vendere, es short straddle, strangle	3.240
ALCOA	1.87	Neutral	Sell	39.425	38.318	-	Molto Rialzista	Long Call	38.710
AMERICAN INTL G	-2.66	Neutral	Sell	46.515	43.501	Alert	Ribassista	Long Put	44.610
AMEXCO	-0.98	Neutral	Sell	43.721	41.373	-	Molto Ribassista	Short Call	42.230
AT&T	1.66	Neutral	Buy	34.337	35.887	-	Molto Ribassista	Short Call	35.450
BANKAMERICA COR	-3.17	Strong Sell	Sell	39.694	36.310	-	Moderatamente Ribassista	Short Call	37.550
BOEING COMPANY	1.37	Neutral	Sell	80.378	80.063	-	Neutrale	Neutrale	80.712
CATERPILLAR INC	0.15	Neutral	Sell	72.889	70.596	-	Molto Rialzista	Short Put	71.850
CHEVRON TEXACO	2.38	Strong Buy	Buy	85.258	90.297	-	Molto Rialzista	Short Put	88.790
CITIGROUP	0.23	Neutral	Sell	22.538	21.479	-	Molto Ribassista	Short Call	22.150
COCA COLA COMPA	0.52	Neutral	Sell	60.232	59.280	-	Moderatamente Ribassista	Short Call	59.680
DISNEY (WALT) C	-0.72	Neutral	Sell	32.301	31.309	Alert	Molto Rialzista	Short Put	31.640
DU PONT DE NEMO	1.87	Strong Buy	Buy	45.684	48.387	-	Molto Rialzista	Short Put	47.300
EXXON CORPORATI	0.58	Neutral	Sell	87.995	86.503	-	Rialzista	Short Put	87.190
GENERAL ELECTRI	0.45	Neutral	Sell	33.928	33.211	-	Molto Ribassista	Short Call	33.670
GENERAL MOTORS	-0.43	Neutral	Sell	23.759	22.431	Alert	Molto Ribassista	Short Call	22.970
HEWLETT PACKARD	-0.29	Neutral	Sell	49.404	47.621	-	Molto Rialzista	Short Put	48.310
HOME DEPOT	-0.41	Neutral	Sell	27.329	26.173	-	Moderatamente Ribassista	Short Call	26.760
IBM INTL BUSINE	-0.28	Neutral	Buy	113.489	116.093	-	Molto Rialzista	Short Put	115.390
INTEL CORPORATI	1.00	Neutral	Sell	20.394	19.995	-	Molto Ribassista	Short Call	20.200
JOHNSON AND JOH	0.78	Buy	Buy	61.962	63.479	-	Molto Ribassista	Short Call	63.130
MCDONALDS CORPC	0.58	Neutral	Sell	54.348	53.539	-	Moderatamente Ribassista	Short Call	63.130
MERCK AND COMPA	-1.17	Strong Sell	Sell	44.406	42.123	-	Molto Ribassista	Short Call	43.250
MICROSOFT CORPO	1.92	Buy	Buy	27.098	28.562	-	Molto Ribassista	Short Call	28.120
MORGAN (J.P.)	-1.14	Neutral	Sell	39.720	37.813	-	Molto Ribassista	Short Call	38.741
PFIZER INC	-0.87	Neutral	Sell	22.472	21.655	-	Ribassista	Short Call	22.047
PROCTER AND GAM	0.99	Neutral	Sell	66.790	66.285	-	Moderatamente Ribassista	Short Call	66.702
UNITED TECHNOLO	1.20	Neutral	Sell	69.429	68.862	-	Moderatamente Ribassista	Short Call	69.730
VERIZON COMM	0.73	Neutral	Sell	36.106	35.349	-	Molto Ribassista	Long Put	35.950
WAL MART STORES	-0.64	Neutral	Sell	50.365	49.021	Alert	Moderatamente Rialzista	Short Put	49.552

### Legenda

**Segnale breve:** Segnale operativo registrato sull'ultima chiusura (se "Strong" fare attenzione: il segnale di vendita o acquisto è stato a seguito di un movimento molto forte che potrebbe essere corretto. Operare in acquisto solo su conferme di forza)

**Segnale precedente:** Permette di verificare la direzione del trend (due segnali di acquisto consecutivi dovrebbero segnalare un trend ben direzionato)

**STOP:** Chiudere posizione eventualmente in essere, anche in perdita

**Target:** Obiettivo per l'operazione suggerita dal Trading System

**Trend Medio:** Trend STORICO delle ultime 2/3 settimane

**Alert Volumi:** Volumi anomali rispetto alla media recente. Possibile un movimento importante a breve.

**Strategia Volatilità:** possibili idee di trading che nascono dallo studio della volatilità storica

**Close Analisi:** prezzo a cui è stata effettuata l'analisi

Le presenti informazioni sono state redatte con la massima perizia possibile in ragione dello stato dell'arte delle conoscenze e delle tecnologie; la loro accuratezza e la loro affidabilità non sono comunque in alcun modo e forma fonte di responsabilità da parte di Financial Trend Analysis S.r.l. né di alcuno. Tutte le informazioni pubblicate non devono essere considerate un'offerta o una sollecitazione all'acquisto o alla vendita di valori mobiliari, ma vogliono svolgere una funzione di supporto per l'investitore, che rimane totalmente responsabile delle proprie operazioni. Le informazioni fornite sono inoltre frutto di notizie ed opinioni che possono essere modificate in qualsiasi momento e senza alcun preavviso. In ogni caso Financial Trend Analysis S.r.l. non si ritiene responsabile nei confronti di alcun utente o terze parti di eventuali danni diretti o indiretti dovuti ad un uso improprio delle informazioni fornite o da eventuali inesattezze o non completezza nelle informazioni, nei dati o nei grafici, che hanno valore solamente descrittivo ed in relazione ai quali si declina ogni responsabilità legata ad un uso diverso da questo.